

obiettivi utilizzo qualità servizi obiettivi utilizzo qualità servizi diritti quantità
servizi qualità risultati standard utilizzo servizi qualità utilizzo standard
standard quantità diritti quantità risultati standard quantità diritti obiettivi utilizzo
obiettivi utilizzo qualità servizi standard obiettivi utilizzo servizi risultati



RADIOLOGICA ROMANA[®] S.R.L.
CENTRO POLISPECIALISTICO

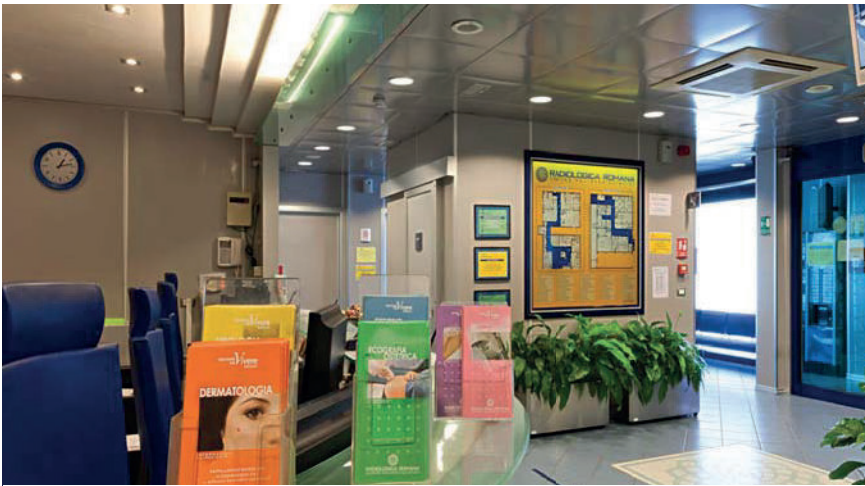
CARTA SERVIZI



Direttore Sanitario: Dott. MAURIZIO MONTICELLI
Direttore Tecnico: Prof. ALESSANDRO PADULA

CHI SIAMO

La Radiologica Romana è un Centro Polispecialistico certificato UNI EN ISO 9001:2015 per l'erogazione di servizi sanitari. Opera nel campo della diagnostica per immagini da oltre 40 anni, fornendo un'ampia gamma di prestazioni sanitarie, alcune anche in convenzione con il Servizio Sanitario Nazionale, come da DCA U00157/2016 che accredita le seguenti attività: Diagnostica per immagini, RMN - fascia accreditamento F e Dermatologia (epiluminescenza e capillaroscopia) e autorizza il Poliambulatorio per le seguenti branche: Cardiologia, Angiologia, Ginecologia, Gastroenterologia, Otorinolaringoiatra, Endocrinologia, Diabetologia, Ortopedia, Urologia - Diagnostica per immagini, Dermatologia e Laboratorio generale.



LA STRUTTURA

Il Centro si sviluppa su una superficie di oltre 1000 mq ca. ed è dotato di tutti i comfort, compreso l'accesso e parcheggio privilegiato per i disabili, locali climatizzati, dispenser bar, filodiffusione e tv; il tutto in linea con gli standard delle migliori strutture sanitarie a livello europeo.

La Struttura dispone, inoltre, di numerosi studi medici attrezzati con apparecchiature all'avanguardia per le più importanti branche specialistiche, affidate alla competenza di medici di alto profilo professionale.

L'accettazione consente, grazie ad un moderno sistema computerizzato e alla cortesia di esperte operatrici, di evitare lunghe e spiacevoli attese.

Due confortevoli sale d'attesa attrezzate con aria condizionata, dispenser bar, filodiffusione e TV per i più piccoli sono a disposizione dei pazienti.

Il Centro è dotato di tutte le apparecchiature necessarie per lo svolgimento di particolari esami in grado di rispondere a tutte le esigenze in campo diagnostico. Infatti è stata installata una moderna T.A.C. 256 strati in grado di eseguire tutti gli esami compresi quelli Cardio e Angio.

Tutte le procedure sono eseguite nel pieno rispetto della legge sulla tutela della privacy per garantire il trattamento dei dati personali, con particolare riferimento alla riservatezza e all'identità dei nostri pazienti.

LA POLITICA DELLA QUALITÀ

La *Carta dei Servizi* è lo strumento con cui la Radiologica Romana intende fornire una corretta informazione su cosa è in grado di offrire ed in quanto tempo, impegnandosi e facendo propri i principi fondamentali sanciti dallo Schema generale di riferimento della “Carta dei servizi pubblici sanitari”, e dalle linee guida degli Atti Aziendali della Regione Lazio con DCA N. 0031 I del 06/10/2014.

La Direzione Generale della **RADIOLOGICA ROMANA S.r.l.** ritiene fondamentale l'adozione di una politica volta alla promozione continua della qualità in tutti i processi aziendali. Al riguardo ha individuato e si impegna a seguire una linea di condotta che riconosce nell'attenzione al cliente/utente e nel miglioramento continuo dell'efficacia dei processi aziendali, i fattori differenzianti in un mercato estremamente complesso come quello dei servizi sanitari.

In accordo con le strategie e gli obiettivi di accrescimento del valore dell'azienda la Direzione Generale promuove:

- il ruolo centrale del cliente/utente;
- la diffusione della cultura della qualità a tutti i livelli organizzativi;
- il miglioramento continuo della qualità nei servizi delle prestazioni erogate dell'efficacia ed efficienza dei processi;
- la tutela dell'incolumità del cliente/utente
- la salute e la sicurezza dei lavoratori;
- l'ottenimento dei risultati economici atti a permettere il raggiungimento degli obiettivi.

L'erogazione dei servizi avviene, pertanto, nel rispetto dei seguenti principi fondamentali:

EGUAGLIANZA

Ogni cliente/paziente ha il diritto di ricevere l'assistenza e le cure mediche più appropriate senza distinzione di età, sesso, razza, nazionalità, lingua, religione, opinione politica e condizione sociale.

IMPARZIALITÀ

Il comportamento di tutto il personale in forza alla Radiologica Romana si ispira a criteri di obiettività, giustizia ed imparzialità.

CONTINUITÀ

La Radiologica Romana eroga i propri servizi sanitari con “continuità” intesa come erogazione nel tempo delle prestazioni e come elemento di qualifica tecnica delle

stesse. L'erogazione dei servizi aziendali è pertanto continua, regolare e senza interruzioni, con l'impegno di adottare tutte le misure volte ad arrecare il minor disagio possibile ai pazienti.

DIRITTO DI SCELTA

La Radiologica Romana assicura la piena libertà al cliente/paziente di scegliere sia il medico preposto all'esecuzione della prestazione sanitaria sia l'osservanza o meno delle terapie da quest'ultimo proposte.

PARTECIPAZIONE

Il cliente/paziente partecipa al servizio attraverso un'informazione completa e corretta e può esprimere la propria valutazione della qualità delle prestazioni anche mediante la compilazione di reclami e/o suggerimenti per il continuo miglioramento del servizio.

EFFICIENZA ED EFFICACIA

La Direzione Generale della Radiologica Romana è impegnata costantemente a promuovere il miglioramento continuo della qualità dei servizi e delle prestazioni erogate per il raggiungimento dell'obiettivo primario che è la salute del paziente.

IMPEGNI E OBIETTIVI

La **RADIOLOGICA ROMANA S.r.l.** si impegna a:

- agire nel pieno rispetto delle norme e delle leggi vigenti in campo nazionale e internazionale ed applicabili al settore sanitario;
- perseguire il miglioramento continuo dei risultati attraverso la traduzione dei requisiti della norma UNI EN ISO 9001:2015 in prassi e procedure;
- accrescere la soddisfazione del cliente/utente mediante verifiche periodiche mirate al controllo dei servizi che necessitano di particolare attenzione ed una Responsabile analisi che ha il compito di raccogliere i reclami al fine di tradurre i risultati ottenuti in obiettivi di miglioramento per i vari processi;
- tenere sotto controllo la qualità delle prestazioni erogate attraverso attività di monitoraggio dei processi e dei prodotti;
- migliorare i canali di comunicazione con gli utenti, mantenendo puntualmente aggiornato il sito internet aziendale e monitorando il funzionamento della raccolta di segnalazioni ottenute tramite l'ufficio preposto;
- mantenere e sviluppare il know-how attraverso l'attività continua di formazione e addestramento del personale;
- promuovere il coinvolgimento delle risorse umane mediante incontri periodici sull'importanza di ciascuna attività per il raggiungimento degli obiettivi.

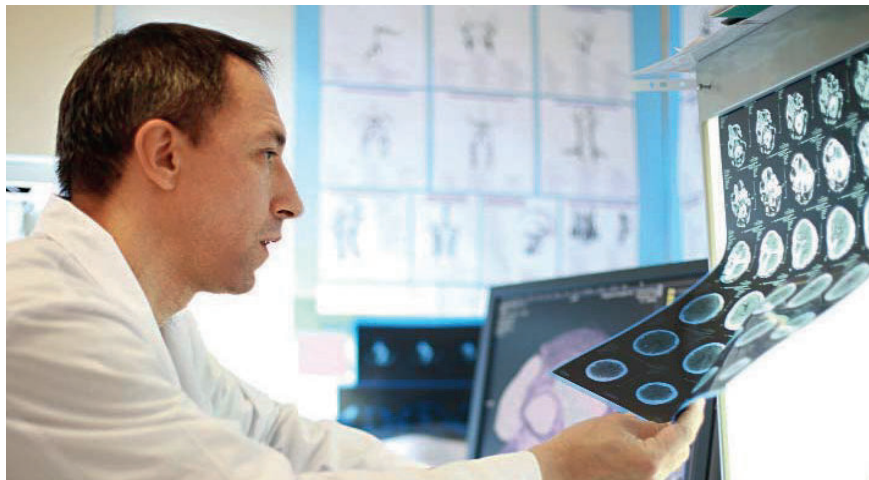
La Radiologica Romana identifica come obiettivo primario la soddisfazione del cliente e, per promuovere il raggiungimento di tale scopo, si impegna a garantire l'abbattimento dei tempi di attesa per la prenotazione, la possibilità di effettuare le visite in ambienti silenziosi, ampi, confortevoli e rispettosi della privacy. In tale ottica la Direzione ha scelto di collaborare con professionisti medici, professori di chiara fama e di mettere a disposizione apparecchiature tecnologicamente avanzate, sottoposte a regolari controlli di qualità e verifica di sicurezza.

INDICATORI DI QUALITÀ	STANDARD	
Orari di apertura	Dal lunedì al sabato:	7.00 - 22.00
	Domenica:	8.00 - 12.30
Prenotazione telefonica (tempo di attesa)	Per tutti i servizi: massimo 2 minuti	
Modalità di preparazione (disponibile in sede)	Possibilità di invio tramite e-mail, chat, sms	
Sala d'attesa	Almeno una per ogni piano, ampie e confortevoli, attrezzate con tv al plasma e filodiffusione	
Distributore automatico di vivande e bevande	Uno per ogni piano della Struttura	
Modalità di pagamento	Contanti, Carta di Credito, Bancomat, Assegno	
Orari prelievi	Lunedì, Mercoledì e Giovedì:	7.00 - 12.30
	Martedì e Venerdì	7.00 - 12.00
		14.00 - 16.30
	Sabato	7.00 - 11.30
	Domenica e Festivi:	8.00 - 11.00

Meccanismi di tutela e di verifica:

- Le analisi delle non conformità.
- La rilevazione della soddisfazione dell'utente tramite un test distribuito o comunque presente negli appositi raccoglitori presenti nelle sale di attesa.
- Ufficio Relazioni con il pubblico. Chiunque intenda segnalare un disservizio o porgere reclamo può rivolgersi al personale preposto, secondo le modalità previste a pagina 17. La Radiologica Romana garantisce la gestione dei reclami e provvederà ad effettuare tutte le azioni necessarie per condurle a buon esito.

Gli obiettivi specifici vengono definiti annualmente dalla Direzione in collaborazione con i Responsabili delle Unità Operative ed illustrati nel piano annuale della qualità. Sono stati definiti indicatori per misurare il raggiungimento di ciascun obiettivo: essi verranno applicati e resi noti periodicamente.



TEMPI MEDI DI ATTESA

Nella tabella sono riassunti i tempi medi di attesa per l'accesso alle prestazioni e per il ritiro dei referti. La Struttura è costantemente impegnata per favorire una riduzione di tali tempi nell'interesse del paziente.

TIPOLOGIA DI PRESTAZIONE	ATTESA APPUNTAMENTO*	ATTESA ESECUZIONE	ATTESA REFERTO
Visite specialistiche	2/7 gg	20 minuti	immediato
Diagnostica ecografica	2 gg	20 minuti	immediato
Risonanza	1/2 gg	25 minuti	2 gg
Tac	2 gg	30 minuti	2 gg
Radiologia	2 gg	15 minuti	2 gg
Mammografia	5 gg	20 minuti	immediato
Moc Dexa	1 giorno	20 minuti	2 gg

TEMPI MEDI DI ATTESA

ATTESA PER	APPUNTAMENTO	ESECUZIONE PRELIEVO	REFERTO
Laboratorio Analisi	non necessario	immediata	in giornata**

* La lista di attesa si riferisce a tutte le prestazioni erogabili presso il nostro Centro in regime privatistico. Per gli esami in convenzione con il SSN prenotabili anche tramite CUP regionale secondo le modalità indicate alla pagina 9, i tempi di attesa possono variare.

** Referto in giornata per le sole analisi di routine, che non richiedono processi diagnostici più complessi.



ACCESSIBILITÀ ALLA STRUTTURA

La Radiologica Romana è facilmente raggiungibile da ogni parte della città in quanto ben servita dalle Ferrovie Metropolitane, essendo situata in prossimità della stazione della linea FM3 (Roma - Viterbo) fermata La Storta; il servizio garantisce la disponibilità di una corsa ogni 15 minuti nei giorni feriali.

La Struttura è altrettanto comoda da raggiungere con l'autobus: linee 031 - 032 - 201, scendendo alla fermata in Piazza della Visione, lungo la S.S. Cassia.

Per chi volesse arrivare in automobile, proprio nei pressi della Struttura c'è un grande parcheggio a disposizione degli utenti.

ATTIVITÀ	ORARIO	TELEFONO
Prenotazioni	Lunedì - Sabato: 8.00 - 20.00	06.30890077 r.a. 0630895082 - WA: 3283375530
Accettazione Prestazioni e Pagamento Ticket/Tariffa	Lunedì - Sabato: 7.00 - 20.00 Domenica: 8.00 - 12.30	06.30895082 r.a.
Ritiro Referti	Lunedì - Venerdì: 10.00 - 20.00 Sabato: 11.00 - 20.00	06.30894339 r.a.
Amministrazione	Lunedì - Venerdì: 9.00 - 18.00	06.3210171 fax 06.32101787
Direzione Sanitaria	Lunedì: 11.00 - 19.00 Giovedì: 9.00 - 16.00	06.30895082 r.a.
Uff. Suggerimenti e Reclami	Lunedì - Venerdì: 9.00 - 18.00	06.30895082 r.a.
Convenzioni Ass. Sanitarie	Lunedì - Venerdì 10-13 e 14-17	



MODALITÀ DI PRENOTAZIONE

Per le prenotazioni abbiamo istituito il "Centro Unico di Prenotazione" (CUP) dove è possibile prenotare telefonicamente esami diagnostici e visite specialistiche.

Il cliente per poter procedere con la prenotazione deve:

- Chiamare i nostri numeri dedicati 0630890077 - 0630895082 attivi dal lunedì al sabato dalle ore 7:00 alle 20:00 e la domenica e i festivi dalle ore 8:00 alle 12:30;
- Essere in possesso dei dati anagrafici della persona per la quale si prenota (nome, cognome, data di nascita e recapito telefonico);
- In caso di prestazioni private, occorre avere la prescrizione anche su ricettario bianco.
- In caso di prestazione convenzionata con il SSN (risonanza magnetica, radiologia e prima visita dermatologica) occorre essere muniti di richiesta del medico su ricettario regionale (numero della ricetta, eventuale codice di esenzione e codice fiscale);
- Le prenotazioni in convenzione con il SSN possono essere effettuate anche tramite Cup Regionale, chiamando il numero 069939 (lunedì-venerdì: 7.30-19.30 / sabato: 7.30-13.00).
- Le prenotazioni possono essere effettuate anche tramite il servizio CUP Solidale, piattaforma digitale che consente all'utente di consultare in tempo reale le disponibilità delle prestazioni sanitarie, confrontare date e orari e procedere autonomamente alla prenotazione in modo semplice, rapido e sicuro. Il servizio è accessibile online ed è disponibile 24 ore su 24.

Qualche giorno prima dell'appuntamento sarà inviato un SMS di promemoria con il riepilogo della prenotazione al quale il paziente dovrà rispondere con un "sì" per confermare oppure con un "no" per disdire. Per le disdette tramite sms, verrà fatta un'ulteriore chiamata di conferma e se non avremo risposta, l'appuntamento verrà cancellato.

Durante la chiamata verrà comunicato al paziente il costo della prestazione, eventuali sconti, la data e l'orario dell'appuntamento. In caso sia necessario modificare la data di un appuntamento o annullare una prenotazione telefonicamente è necessario contattare il numero 0630890077 e comunicare nome e cognome e cosa si deve spostare o disdire. Allo stesso modo, in caso di impedimenti nell'effettuazione della prestazione nel giorno e nell'ora stabiliti nella prenotazione, la Radiologica Romana ne darà tempestiva comunicazione all'utente impegnandosi a riprogrammare, d'intesa con quest'ultimo, la nuova prestazione, salvo disdetta o rinuncia dell'utente.



MODALITÀ DI ACCETTAZIONE PAGAMENTO DELLA TARIFFA

Il pagamento della prestazione a tariffa privata o del ticket deve avvenire prima dell'effettuazione della stessa rivolgendosi all'ufficio accettazione anche per regolarizzare gli aspetti amministrativi e burocratici (lettura informativa ai sensi degli art. 13-14 del Reg. UE 2016/679, conferimento del consenso al trattamento dei dati, verifica della completezza e correttezza dell'impegnativa).

Per le prestazioni in convenzione con il Sistema Sanitario Regionale la tariffa corrisponde al ticket vigente, mentre per le prestazioni rese in regime privato è disponibile sul desk di accettazione il relativo tariffario.

MODALITÀ DI RITIRO DEL REFERTO

Il referto può essere ritirato personalmente o tramite delega direttamente in struttura dalle ore 17.00 alle ore 20.00 del giorno indicato sulla ricevuta.

Nei giorni successivi il ritiro può essere effettuato dal lunedì al venerdì dalle ore 10.00 alle ore 20.00, il sabato dalle ore 11.00 alle ore 20.00.

In alternativa in fase di accettazione al paziente vengono fornite delle credenziali di accesso e le procedure da osservare per prendere visione e stampare il referto da casa, inoltre offriamo la possibilità di richiedere la consegna tramite corriere (TNT).



MODALITÀ DI RICHIESTA DOCUMENTAZIONE SANITARIA

Per richiedere il duplicato di una documentazione sanitaria il diretto interessato può rivolgersi al personale presente al desk di accettazione.

- Duplicato del referto
- Duplicato CD /Immagini

Per ricevere il duplicato di un referto, basta presentarsi al desk di accettazione con la fattura relativa alla prestazione effettuata e un documento d'identità. È possibile richiedere i duplicati fino a 10 anni dalla data di rilascio del referto.

Per ricevere il duplicato di un CD/Immagini, una volta presentata la fattura relativa alla prestazione effettuata e un documento d'identità al desk di accettazione, sarà necessario pagare la rispettiva tariffa prevista, calcolata in base al materiale richiesto e alla branca specialistica di riferimento. Una volta effettuata la richiesta sarà necessario attendere qualche giorno per il ritiro del duplicato. I referti di Radiologia, Risonanza e Tac restano a disposizione degli utenti per circa 10 anni dalla data di rilascio .

Fascicolo Sanitario Elettronico (FSE): Il paziente può consultare i propri referti e documenti sanitari anche tramite il Fascicolo Sanitario Elettronico (FSE), sistema digitale regionale che raccoglie e rende disponibili in modo sicuro i dati e i documenti clinici.

L'accesso al Fascicolo avviene tramite autenticazione con credenziali personali (SPID, CIE o CNS) attraverso il portale regionale dedicato.

Il caricamento dei referti nel FSE avviene nel rispetto della normativa vigente in materia di protezione dei dati personali e previo consenso dell'assistito.



DIRITTI DEL PAZIENTE



DIRITTO A MISURE PREVENTIVE

Ogni individuo ha diritto a servizi appropriati a prevenire la malattia.

DIRITTO ALL'ACCESSO

Ogni individuo ha il diritto di accedere ai servizi sanitari che il suo stato di salute richiede. Nei limiti delle convenzioni stipulate con il SSR la nostra Struttura garantisce eguale accesso a ognuno, senza discriminazioni sulla base delle risorse finanziarie, del luogo di residenza, del tipo di malattia o del momento di accesso al servizio.

DIRITTO ALL'INFORMAZIONE

Ogni individuo ha il diritto di accedere ad ogni tipo di informazione che riguarda il suo stato di salute ed i servizi sanitari e come utilizzarli, nonché a tutti quelli che la ricerca scientifica e l'innovazione tecnologica rendono disponibili.

DIRITTO AL CONSENSO

Ogni individuo ha il diritto ad accedere a tutte le informazioni che possono metterlo in grado di partecipare attivamente alle decisioni che riguardano la sua salute. Queste informazioni sono un prerequisito per ogni procedura e trattamento.

DIRITTO ALLA LIBERA SCELTA

Ogni individuo ha il diritto di scegliere liberamente tra differenti procedure ed erogatori di trattamenti sanitari sulla base di adeguate informazioni.

DIRITTO ALLA PRIVACY ED ALLA CONFIDENZIALITÀ

Ogni individuo ha il diritto di confidenzialità delle informazioni di carattere personale, incluse quelle che riguardano il suo stato di salute e le possibili

procedure diagnostiche o terapeutiche, così come ha diritto alla protezione della sua privacy durante l'attuazione di esami diagnostici, visite specialistiche e trattamenti sanitari in generale.

DIRITTO AL RISPETTO DEL TEMPO DEI PAZIENTI

Ogni individuo ha diritto a ricevere i necessari trattamenti sanitari in un periodo di tempo ristretto e predeterminato. Questo diritto si applica a ogni fase del trattamento.

DIRITTO AL RISPETTO DI STANDARD DI QUALITÀ

Ogni individuo ha il diritto di accedere a servizi sanitari di alta qualità, sulla base della definizione e del rispetto di precisi standard.

DIRITTO ALLA SICUREZZA

Ogni individuo ha il diritto di essere libero da danni derivanti dal cattivo funzionamento dei servizi sanitari, dalla malpractice e dagli errori medici, e ha il diritto di accesso a servizi e trattamenti sanitari che garantiscano elevati standard di sicurezza.

DIRITTO ALL'INNOVAZIONE

Ogni individuo ha il diritto all'accesso a procedure innovative, incluse quelle diagnostiche, secondo gli standard internazionali e indipendentemente da considerazioni economiche o finanziarie.

DIRITTO A EVITARE SOFFERENZE E DOLORE NON NECESSARI

Ogni individuo ha il diritto di evitare quanta più sofferenza possibile, in ogni fase della sua malattia.

DIRITTO AD UN TRATTAMENTO PERSONALIZZATO

Ogni individuo ha il diritto a programmi diagnostici o terapeutici quanto più possibile adatti alle sue personali esigenze.

DIRITTO AL RECLAMO

Ogni individuo ha il diritto di reclamare, secondo le modalità indicate a p.17, ogni qualvolta ritenga di aver sofferto un danno e ha il diritto di ricevere una risposta o un altro tipo di reazione.

DIRITTO AL RISARCIMENTO

Ogni individuo ha il diritto di ricevere un sufficiente risarcimento in un tempo ragionevolmente breve ogni qualvolta abbia sofferto un danno fisico ovvero morale e psicologico causato da un trattamento sanitario.

DIRITTO AL CREDO

La Struttura rispetta il Credo e le convinzioni religiose di ogni singolo paziente.



DOVERI DEL PAZIENTE

Il cittadino malato quando accede ad una Struttura Sanitaria, è invitato ad assumere un comportamento responsabile nel rispetto dei diritti degli altri e a collaborare con il personale medico, infermieristico, tecnico e con la Direzione Sanitaria della Struttura.

FIDUCIA E RISPETTO

L'accesso in una Struttura Sanitaria esprime, da parte del cittadino-paziente un rapporto di fiducia e di rispetto verso il personale sanitario, presupposto indispensabile per l'impostazione di un corretto programma terapeutico e assistenziale.

EVITARE SPRECHI DI TEMPO E RISORSE

È un dovere di ogni paziente informare tempestivamente il personale sanitario sulla propria intenzione di rinunciare secondo la propria volontà, a cure e prestazioni sanitarie programmate affinché possano essere evitati sprechi di tempo e risorse.

RISPETTO DEI TEMPI E DEGLI SPAZI

L'organizzazione e gli orari previsti nella Struttura Sanitaria devono essere rispettati in ogni circostanza; le prestazioni sanitarie richieste in tempi e modi non corretti determinano un notevole disservizio per tutta l'utenza. È opportuno, quindi, che i pazienti si spostino all'interno della Struttura utilizzando i percorsi riservati ad essi, raggiungendo direttamente le sedi di loro stretto interesse.

RISPETTO DELLE MODALITÀ PRE ESAME

Il paziente deve rispettare le modalità di preparazione all'esame (ad es. digiuno, eventuali prescrizioni dietetiche, etc.) allo scopo di eseguire l'esame in condizioni ottimali; ciò consentirà tra l'altro di evitarne la ripetizione.

OBBLIGO DI FORNIRE INFORMAZIONI ESAUSTIVE

L'utente deve fornire al proprio medico, e al medico che eseguirà l'indagine diagnostica, tutte le informazioni adeguate a descrivere il quadro più chiaro possibile della propria situazione (allergie, effetti collaterali provocati in passato da un farmaco, eventuali interventi chirurgici precedenti, etc.) e l'eventuale documentazione sanitaria.

CUSTODIA DELLA DOCUMENTAZIONE

Il paziente deve custodire tutta la documentazione sanitaria ed esibirla in caso di ripetizione della stessa indagine a distanza di tempo o nel caso di altre indagini.

RISPETTO DEI TEMPI DI RITIRO

L'utente deve sempre ritirare gli esami clinici effettuati presso la Struttura nei tempi e nei modi prescritti.

RISPETTO DI AMBIENTI E ATTREZZATURE

Il cittadino è tenuto al rispetto degli ambienti, delle attrezzature e degli arredi che si trovano all'interno della struttura sanitaria, ritenendo gli stessi patrimonio di tutti e, quindi, anche propri.

RISPETTO DEGLI ORARI

Chiunque si trovi in una Struttura Sanitaria è chiamato al rispetto degli orari delle visite stabiliti dalla Direzione Sanitaria, al fine di permettere lo svolgimento della normale attività assistenziale diagnostica o terapeutica.

RISPETTO DEL PROSSIMO

Nella considerazione di essere parte di una comunità, è opportuno evitare qualsiasi comportamento che possa creare situazioni di disturbo o disagio agli altri pazienti (rumori, suonerie di cellulari, telefonate a voce alta, etc.)

DIVIETO DI FUMARE

All'interno della Struttura è vietato fumare. Il rispetto di tale disposizione è un atto di accettazione della presenza degli altri ed un sano stile di vivere nella struttura ospedaliera.

DOVERE DI INFORMAZIONE

Il cittadino ha diritto ad una corretta informazione sull'organizzazione della Struttura Sanitaria, ma è anche suo preciso dovere informarsi nei tempi e nelle sedi opportune.



INFORMAZIONI E COMUNICAZIONE



Per quanto riguarda le informazioni di carattere sanitario, relativamente ad aspetti clinico-sanitari, a diagnosi e test diagnostici, a prescrizione di farmaci, l'utente può rivolgersi direttamente al Responsabile della prestazione e quindi al Medico Specialista che ha eseguito il consulto o l'esame, oppure, se necessario, alla Direzione Sanitaria o Tecnica.

Per comunicazioni e informazioni inerenti appuntamenti, costi, prestazioni e preventivi l'utente può rivolgersi al Centro di Prenotazione, chiamando il numero 06 30895082, oppure tramite la nostra chat on-line raggiungibile tramite web o facebook nella fascia oraria 07.00-20.00.

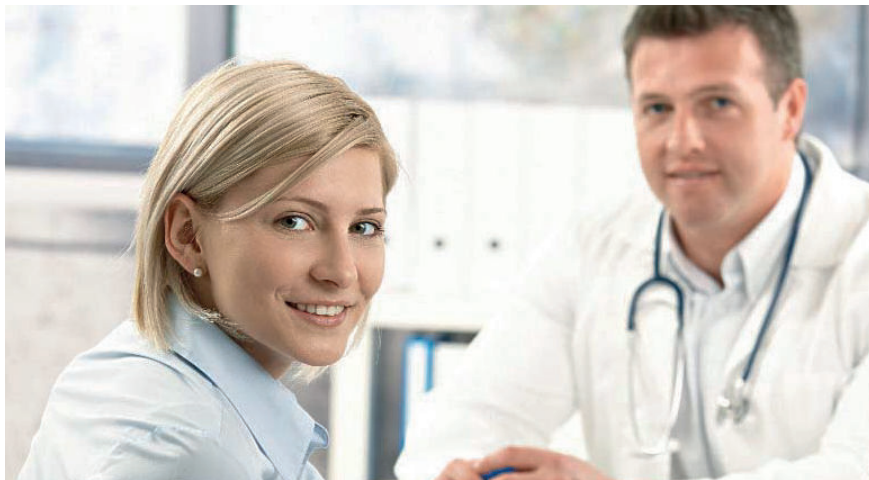
Con l'impegno di mantenere un elevato standard di comunicazione con l'utenza, in ogni desk di accettazione e nelle sale di attesa della Struttura sono presenti e a disposizione del pubblico materiali informativi vari, come brochure illustrative dei servizi, comunicazioni, note informative e la Carta dei Servizi.

La Carta Servizi sarà diffusa, inoltre, all'ingresso della Struttura, negli appositi spazi, ma sarà anche a disposizione dell'utente sul sito www.radiologicaromana.it.

REVISIONE E AGGIORNAMENTO

La Carta Servizi è sottoposta ad una revisione periodica, come tutta la documentazione del sistema di gestione qualità.

L'ultima versione aggiornata si identifica con la numerazione progressiva della revisione e con la data più recente. Entrambe le informazioni sono disponibili sulla copertina posteriore del documento.



SUGGERIMENTI E RECLAMI

Il sistema qualità adottato dalla Radiologica Romana prevede apposite procedure per la gestione dei reclami. In particolare, qualora lo ritenga opportuno, l'utente può presentare reclamo al Responsabile dei Servizi Sanitari o alternativamente se gli utenti riscontrano il mancato rispetto degli impegni contenuti nella Carta dei Servizi, possono presentare reclami tramite:

- e-mail al seguente indirizzo: reclami@radiologicaromana.it

La Direzione Sanitaria si impegna a rispondere entro 30 giorni e a rimuovere, se le rimostranze sono legittime e se possibile, le cause di disagio per l'utente. Gli utenti possono, inoltre, formulare proposte e suggerimenti volti al miglioramento dell'organizzazione, anche mediante il monitoraggio quotidiano del gradimento effettuato tramite l'apposito modulo di gradimento da ritirare nelle sale di attesa e depositare all'uscita negli appositi raccoglitori o qualora preferiscano possono scrivere a suggerimenti@radiologicaromana.it

TRIBUNALE PER I DIRITTI DEL MALATO

In caso di mancato adempimento da parte della Struttura ai propri diritti, il malato può rivolgersi al Tribunale per i diritti del Malato.

Sede Nazionale: Viale del Policlinico, 155 - 00161 Roma - Tel. 06.33062422



PREPARAZIONE ESAMI CLINICI



13C UREA BREATH TEST PER HELICOBACTER PYLORI

Si tratta di un esame non invasivo che prevede la raccolta di due campioni di espirato prima e dopo la somministrazione di una soluzione di urea.

È necessario che il paziente inizi l'esame entro le ore 11.00.

Per l'esecuzione del 13C urea breath test vanno osservate le seguenti precauzioni:

- Presentarsi a digiuno.
- Non assumere antibiotici o chemioterapici da almeno 4 settimane, farmaci antisecretivi (inibitori della pompa protonica o H2-antagonisti) da almeno 15 giorni ed antiacidi da almeno 3 giorni.
- Durante l'esecuzione del test, il paziente deve rimanere a riposo, seduto, senza mangiare, bere né fumare.

La corretta procedura prevede che i campioni di espirato vengano raccolti secondo le seguenti modalità:

- Primo campione: espirato basale prima della somministrazione di urea.
- Somministrazione orale di urea al paziente
- Secondo campione: espirato dopo 30' dalla somministrazione della soluzione di urea.

La raccolta dell'espirato deve essere eseguita con un'unica espirazione regolare e progressiva.

SCOTCH TEST

(TEST DI GRAHAM PER ENTEROBIASI INTESTINALE)

Per l'esecuzione dello scotch test per la ricerca delle uova di ossiuri è necessario osservare la seguente procedura:

- Vengono consegnati 3 vetrini portaoggetti ad un genitore del bambino che deve eseguire l'esame, insieme alla spiegazione della corretta procedura da seguire per l'esame.
- La sera precedente l'esame non applicare nella zona anale alcun tipo di crema.
- Al mattino, prima che il paziente defechi e/o si sia lavato, fare aderire bene lo scotch (lunghezza 4-5 cm, perfettamente trasparente) alla zona perianale.
- Dopo distacco dalla zona perianale del paziente, far aderire bene lo scotch al vetrino portaoggetti e consegnare il tutto il più presto possibile al laboratorio analisi in busta chiusa.
- A causa del ciclo vitale degli ossiuri, è consigliabile ripetere il test per 3 volte, in giorni consecutivi.
- I vetrini vanno consegnati al laboratorio analisi negli orari di apertura della sala prelievi e comunque non oltre le ore 11.00.

Tenere ben presente che il vetrino potrebbe essere tagliente, prestare quindi la massima attenzione durante le operazioni di preparazione.

ALDOSTERONE E RENINA IN ORTO E CLINOSTATISMO

È necessario preventivamente prendere appuntamento con il laboratorio analisi, al fine di stabilire giorni e tempi per l'esecuzione dell'esame.

Per l'esecuzione di questi esami la corretta procedura prevede l'esecuzione di due prelievi secondo le seguenti modalità:

• **Prelievo in Clinostatismo (I prelievo)**

Il paziente a digiuno viene fatto sdraiare su lettino e viene così mantenuto per 2 ore.

Al termine delle 2 ore viene effettuato il primo prelievo per il dosaggio in clinostatismo

• **Prelievo in Ortostatismo (II prelievo)**

Dopo l'esecuzione del primo prelievo, il paziente deve effettuare una passeggiata tranquilla, camminando per almeno 1 ora, dopodiché viene effettuato il secondo prelievo per il dosaggio in ortostatismo.

ESAMI SU URINE DELLE 24 ORE

Sulle urine raccolte nelle 24 ore si effettuano, generalmente, i seguenti esami:

- amilasuria, magnesuria, calciuria, fosfaturia, kaliuria (potassio urinario), natriuria (sodio urinario), cloruria, uricurìa, microalbuminuria, proteinuria e clearance della creatinina.

Per la raccolta delle urine delle 24 ore utilizzare recipienti di plastica con bocca larga e della capienza di 2-3 litri (reperibili in farmacia).

Iniziare la raccolta alle 8.00 del mattino, in modo da terminarla in orario utile per la consegna al Laboratorio Analisi, il giorno dopo. Inizialmente vuotare la vescica, eliminando le urine. Raccogliere le seconde urine del mattino.

Da questo momento e per le 24 ore successive le urine vengono raccolte nel recipiente, avendo cura di non eliminare nessun campione, anche durante la defecazione.

L'ultimo campione viene raccolto esattamente allo scadere della 24^a ora.

Durante la raccolta, conservare sempre il recipiente in frigorifero a 4-8°C, per ridurre al minimo la crescita batterica che potrebbe causare una trasformazione dei componenti dell'urina, causando falsi risultati analitici.

AMILASURIA, MAGNESURIA, CALCIURIA, FOSFATURIA, KALIURIA (POTASSIO URINARIO), NATRIURIA (SODIO URINARIO), CLORURIA, URIGURIA, PROTEINURIA

Consegnare al laboratorio analisi il contenitore con le urine delle 24 ore. Non sono necessarie ulteriori avvertenze.

CLEARANCE DELLA CREATININA

Per la Clearance della Creatinina oltre al campione di urine delle 24 ore, va eseguito anche un prelievo di sangue al termine della raccolta delle urine (la mattina stessa in cui il campione delle 24 ore viene consegnato al laboratorio analisi).

Il prelievo va eseguito a digiuno da almeno 8 ore.

MICROALBUMINURIA

Questo esame, la cui alterazione è un importante indice di precoce danno renale, può dare false positività, poiché vi sono diverse condizioni fisiologiche che possono determinare una microalbuminuria transitoria.

Infatti, è importante che al momento della raccolta delle urine delle 24 ore:

- non siano in atto flogosi delle vie urinarie o malattie febbrili,
- che non siano stati assunti farmaci nefrotossici (analgesici o FANS)
- che il paziente non si sia sottoposto a sforzi fisici nel giorno precedente all'esame.

GLICEMIA POST-PRANDIALE

È necessario preventivamente che il medico curante specifichi se si tratta di una “vera” glicemia post-prandiale da eseguire dopo pranzo o se si tratta di una glicemia “post-colazione”.

Nel caso di glicemia post-prandiale è necessario prendere appuntamento con il laboratorio analisi, in quanto il secondo prelievo va eseguito nel pomeriggio. Sono necessari due prelievi.

Il primo prelievo va eseguito la mattina a digiuno da almeno 8 ore.

Nel caso di glicemia post-colazione, il secondo prelievo va eseguito 1-2 ore dopo colazione.

Nel caso di glicemia post-prandiale, il secondo prelievo va eseguito due ore dopo il termine del pasto principale, che deve essere per quantità non diverso da un pasto regolare consumato negli altri giorni.

CURVA DA CARICO DI GLUCOSIO

È necessario preventivamente che il medico curante specifichi la quantità di glucosio da somministrare ed i tempi di esecuzione della curva entro le ore 10.00.

Il paziente durante l'esecuzione dei prelievi deve stare in riposo psico-fisico, non fumare, essere a digiuno da almeno 8 ore e non deve assumere farmaci che possono interferire con il metabolismo glucidico.

Prelievo basale: viene eseguito il primo prelievo della curva. Viene valutata immediatamente la glicemia basale.

Se i valori della glicemia basale riscontrati lo consentono, viene somministrata una soluzione di glucosio nelle seguenti quantità (valori indicativi per peso, sesso ed età, salvo diversa richiesta da parte del medico inviante): 75 gr.

L'ingestione della soluzione di glucosio deve avvenire nel tempo di 5 minuti.

I **prelievi successivi** al basale vengono eseguiti con le seguenti modalità:

- Curva di 2 ore: prelievo al tempo di 120 minuti.
- Curva di 3 ore: prelievi ai tempi 120 e 180 minuti.
- In caso di richiesta del medico di base di curva da carico con 6 determinazioni, si eseguono i prelievi ai tempi 0 (basale), 30, 60, 90, 120 e 180 minuti.

Variazioni al presente protocollo possono essere previste in caso di diversa indicazione da parte del medico curante.

CAMPIONAMENTO PER ESAMI MICROBIOLOGICI

Raccogliere il campione prima di iniziare o modificare la terapia antibiotica.

Se quest'ultima è in corso ed è comunque indispensabile eseguire l'esame microbiologico, eseguire il campionamento immediatamente prima della somministrazione od applicazione locale del farmaco.

Raccogliere i campioni sterilmente evitando la contaminazione ad opera della flora batterica residente della superficie interessata e delle aree vicine (contaminazione endogena), e della flora ambientale (contaminazione esogena).

Consegnare i campioni al laboratorio rispettando tempi e temperature di conservazione per non alterare le caratteristiche biologiche del materiale.

Nota bene: per l'esecuzione di **TAMPONE FARINGEO** è indispensabile che il paziente venga a digiuno senza bere né fumare fino all'esecuzione del tampone stesso, nè lavarsi i denti.

URINOCOLTURA

Per la raccolta utilizzare contenitori sterili a bocca larga dotati di tappo a tenuta, specifici per urinocoltura; per pazienti in età pediatrica si può utilizzare anche un sacchetto di plastica adesivo sterile, per pazienti cateterizzati utilizzare contenitore sterile per urinocoltura + siringa sterile monouso.

Per **pazienti adulti e non cateterizzati**, utilizzare il metodo di raccolta del mitto intermedio:

- Lavare accuratamente le mani ed i genitali esterni con acqua e sapone; sciacquare abbondantemente con acqua corrente.
- Urinare scartando il primo getto (circa 30 ml) e, senza interrompere la minzione, raccogliere direttamente nel contenitore il mitto intermedio.
- Riempire non oltre la metà del contenitore (70 ml circa) ponendo attenzione a non contaminare, con le mani e/o i genitali, i bordi o l'interno del recipiente.
- Richiudere bene il contenitore ed etichettare con i dati anagrafici.

Per **pazienti in età pediatrica**:

- Detergere accuratamente la regione sovrapubica perianale ed i genitali esterni con soluzione saponosa, risciacquare a lungo ed asciugare.

- Applicare il sacchetto facendolo aderire alla cute.
- Appena avvenuta la minzione, rimuovere il sacchetto e richiuderlo accuratamente.
- Non lasciare “in situ” per più di 60 minuti il sacchetto; se necessario procedere alla sostituzione dopo aver ripetuto la detersione.

ESPETTORATO

Per la raccolta utilizzare un recipiente sterile trasparente, a bocca larga, con tappo a vite (recipiente per Urinocoltura);

Effettuare la raccolta al mattino a digiuno dopo aver effettuato una pulizia adeguata del cavo orale con sciacqui e gargarismi con acqua distillata sterile.

Raccogliere l'espettorato dopo un colpo di tosse; esso deve provenire dalle basse vie aeree e non deve essere contaminato da saliva; evitare di raccogliere l'espettorato con più attacchi di tosse nell'arco delle 24 ore.

Nel caso di polmoniti batteriche in genere è sufficiente un solo campione; per la diagnosi di infezioni tubercolari o micotiche sono necessari tre campioni raccolti in mattine successive, specificando la ricerca da effettuare nella richiesta.

Inviare subito in laboratorio per la semina entro due ore dal prelievo, se si è in tempo utile per l'accettazione in Laboratorio; se l'espettorato è raccolto per la sola ricerca di micobatteri può essere conservato fino a 12 ore in frigorifero.

LIQUIDO SEMINALE (SPERMIOGRAMMA)

Mantenere un'astinenza dai rapporti sessuali da almeno 2 giorni - massimo 7.

Sospendere almeno 7 giorni prima della raccolta l'applicazione di farmaci sistemici e locali in caso di spermiocoltura, 15 giorni per spermioγραμμα.

Il campionamento va effettuato secondo la seguente procedura:

- effettuare prima della raccolta una preliminare ed accurata detersione dei genitali esterni con acqua e sapone, senza disinfettanti ed antisettici, sciacquare abbondantemente con acqua corrente.
- urinare abbondantemente, in modo da attenuare la flora saprofitica uretrale.
- raccogliere il campione utilizzando il recipiente sterile per urinocoltura ed avendo cura di minimizzare la combinazione da parte della flora presente a livello dell'uretra distale

I campioni raccolti a casa devono pervenire subito in laboratorio.

ESAMI SU FECI

Fanno parte di questo gruppo l'esame chimico-fisico delle feci, l'esame parassitologico, la ricerca di antigeni dell'*helicobacter pilori*, la ricerca del sangue occulto e la coprocultura.

Inviare in Laboratorio un campione raccolto con l'evacuazione della mattina in un contenitore sterile per urinocoltura, quantità 10-20 gr., pari alla grandezza di una noce. Evitare di contaminare le feci con urine (per ottenere ciò, si consiglia di emettere le feci in padella da letto o su foglio di carta o di plastica, raccogliendo poi con spatola di legno o cucchiaio di plastica la quantità necessaria e riporla nel recipiente indicato). Etichettare il campione.

Su un solo campione raccolto come indicato è possibile eseguire tutti i test suddetti. Assolutamente non inviare al Laboratorio recipienti difformi dal tipo indicato e tanto meno se colmi di feci o se imbrattati all'esterno.

Tutti i campioni devono giungere nel più breve tempo possibile in Laboratorio compatibilmente con l'orario di accettazione.

ESAME PARASSITOLOGICO

È necessario ripetere l'esame su almeno tre campioni raccolti a giorni alterni, poiché in tal modo sarà più probabile ritrovare nelle feci i parassiti, le uova o le cisti, che vengono emesse non tutti i giorni ma in base al ciclo vitale dei parassiti.

RICERCA SANGUE OCCULTO

Oltre a quanto detto in generale sugli esami da feci, va qui ribadito che per la ricerca di Sangue Occulto le feci non devono essere diarroiche e che vanno raccolti tre campioni a giorni consecutivi osservando le seguenti precauzioni:

- non procedere alla raccolta delle feci durante il periodo mestruale o quando sono in atto sanguinamenti di emorroidi.
- nei tre giorni precedenti e durante la raccolta, evitare l'assunzione di farmaci gastrolesivi (tipo aspirina o altri antiinfiammatori).

COPROCOLTURA

Raccogliere le feci del mattino in recipienti a bocca larga (es. recipienti per urinocoltura), sterili. Per le feci emesse spontaneamente sono sufficienti circa 10-20 gr. di campione, pari alla grandezza di una noce, se le feci sono formate; altrimenti in caso di feci liquide circa 5-10 cc.

Il materiale così raccolto va immesso nei contenitori su indicati.

Le feci, una volta emesse, devono essere inviate quanto prima in Laboratorio. Se ciò non fosse possibile, perché fuori tempo utile per l'accettazione in Laboratorio, conservarle per un tempo non superiore a 24 ore in frigorifero a 4°C.

Le feci per la ricerca di patogeni in caso di enterite vanno raccolte durante l'acme della sintomatologia, quando sono diarroiche e perciò idonee alle indagini di Laboratorio.

La ricerca di patogeni, reali o potenziali, a distanza di giorni dopo la sintomatologia acuta e/o quando le feci sono formate, è aleatoria e sovente del tutto inutile.



DONNE IN GRAVIDANZA

Protocollo degli esami di diagnostica strumentale consigliati per le donne in stato di gravidanza.

(Fonte del Decreto del 6.3.95: Decreto del 10.9.98)

PRIMO TRIMESTRE

(possibilmente entro la 13° settimana, o comunque al primo controllo)

EMOCROMO - GLICEMIA - HIV - HCV - URINE ESAME COMPLETO - EMOGLOBINE (dosaggio frazioni HbA2, HbF, Hb anomale) - GRUPPO SANGUIGNO E FATTORE Rh (qualora non eseguito in funzione preconcezionale) - Test di COOMBS INDIRECTO (da ripetere a 24 sett.) - RUBEOTEST (da ripetere alla 17° sett. se negativo) e IgM in caso di sospetta infezione - TOXOTEST (da ripetere ogni 4-6 sett. In caso di negatività) - HCG frazione libera e PAPP-A in associazione con TRASLUCENZA NUCALE (tra 11° e 13° sett.) - PAP TEST (qualora non effettuato nei tre anni precedenti) - ECOGRAFIA OSTETRICA.

SECONDO TRIMESTRE

Settimane da 14 a 18

TRITEST (AFP, HCG, E3) - GLICEMIA - TEST DA CARICO CON 75g di glucosio (solo se a rischio) - TOXOTEST (in caso di sieronegatività).

Settimane da 19 a 23

TOXOTEST (in caso di sieronegatività) - ECOGRAFIA OSTETRICA MORFOLOGICA (tra la 19° e 21° settimana).

Settimane da 24 a 27

TOXOTEST (in caso di sieronegatività) - GLICEMIA - ESAME URINE - TEST DA CARICO CON 75g di glucosio (solo se a rischio).

TERZO TRIMESTRE

Settimane da 28 a 32 + 6 giorni

EMOCROMO - Test di COOMBS INDIRECTO - TOXOTEST (in caso di sieronegatività) - ECOGRAFIA OSTETRICA (in caso di patologia fetale e/o annessiale o materna).

Settimane da 33 a 37 + 6 giorni

EMOCROMO - TOXOTEST - ANTICORPI anti HBsAg - TREPONEMA PALLIDUM - HIV - ESAME URINE - TAMPONE VAGINALE E RETTALE per streptococco B emolitico (36°-37° sett.).

Settimana 41

ECOGRAFIA OSTETRICA - CARDIOTOCOGRAFIA.



VISITE ED ESAMI SPECIALISTICI

ANALISI CLINICHE

- CHIMICA CLINICA
- EMATOLOGIA
- COAGULAZIONE
- DOSAGGI ORMONALI
- MARKERS TUMORALI
- MARKERS EPATITE
- DOSAGGIO FARMACI
- ESAMI MICROBIOLOGICI E PARASSITOLOGICI
- TOSSICOLOGIA
- INTOLLERANZE ALIMENTARI
- PRENATAL SAFE
- ORMONE ANTI-MULLERIANO
- BIOLOGIA MOLECOLARE
- PRIST-RAST
- SCREENING E TIPIZZAZIONE PAPPILLOMA VIRUS
- GASTROPANEL
- TAMPONE RAPIDO FARINGEO
- PANNELLI MALATTIE AUTOIMMUNI
- TEST DI RILEVAZIONE DROGHE SU URINE
- ANALISI DELL'UNGHIA PER DERMATOFITI
- QUANTIFERON (TUBERCOLOSI)
- ESAME LIQUIDO SEMINALE
- RADICALI LIBERI
- ALEX TEST
- ISAC TEST
- TEST SIEROLOGICO POSTO COVID-19
- TEST SIEROLOGICO POST VACCINO COVID-19
- TAMPONE RAPIDO ANTIGENICO PER COVID-19
- TAMPONE MOLECOLARE PER COVID-19
- ONCONEXT RISK (PROSTATA)
- ONCONEXT RISK (OVAIO/UTERO)
- TEST RAPIDO PER HP E UREASI
- ONCONEXT RISK TEST
- HEALTH AND WELLNESS COMPLETE

ALLERGOLOGIA

- VISITA ALLERGOLOGICA
- VISITA ALLERGOLOGIA + PRICK TEST
- VISITA ALLERGOLOGIA + PATCH TEST
- PRICK TEST
- PATCH TEST

ANGIOLOGIA

- VISITA ANGIOLOGICA
- ECOCOLORDOPPLER VENOSO E ARTERIOSO
- ECOCOLORDOPPLER ARTERIE RENALI
- ECOCOLORDOPPLER VASI EPIAORTICI
- ECOCOLORDOPPLER AORTA ADDOMINALE

CARDIOLOGIA

- VISITA CARDIOLOGICA
- ECG
- ECG SOTTO SFORZO
- HOLTER CARDIACO 4D
- ECOCOLORDOPPLER CARDIACO 4D
- HOLTER PRESSORIO
- BUBBLE TEST

DERMATOLOGIA

- VISITA DERMATOLOGICA* (PRIMA VISITA)
- EPILUMINESCENZA
- PEELING CHIMICI
- INIEZIONE DI VITAMINE (FILLER)
- DIATERMOCOAGULAZIONE
- MESOTERAPIA
- CRIOTERAPIA
- EPILAZIONE LASER
- ELIMINAZIONE MACCHIE SOLARI
- LASER CO2
- VISITA TRICOLOGICA
- MESOTERAPIA DEL CUOIO CAPELLUTO

DIABETOLOGIA

- VISITA DDIABETOLOGICA

ECOGRAFIA IN 3D E 4D

- ADDOMINALE
- PARTI MOLLI
- SCROTALE
- VESCICO-PROSTATA
- TIROIDEA (CON ELASTOSONOGRAFIA)
- MAMMARIA
- SPLENICA
- VASI ADDOMINALI
- EPATOBILIARE
- PANCREATICA E RENALE
- ANCA NEONATALE
- AGOASPIRATO TIROIDEO E MAMMARIO
- STUDIO DELLA GIUNZIONE GASTROESOFAGEA
- ECOCOLORDOPPLER TIROIDEO E MAMMARIO

EMATOLOGIA

- VISITA EMATOLOGICA
- VISITA TROMBOFILICA

ENDOCRINOLOGIA

- VISITA ENDOCRINOLOGICA

GASTROENTEROLOGIA

- VISITA GASTROENTEROLOGICA
- VISITA PROCTOLOGICA
- VISITA EPATOLOGICA
- ESOFAGOGASTRODUODENOSCOPIA
- TEST RAPIDO ALL'UREASI PER HP
- BREATH TEST AL LATTOSIO
- BREATH TEST AL LATTULOSIO
- BREATH TEST UREA

GINECOLOGIA

- VISITA GINECOLOGICA
- PAP-TEST
- THIN PREP
- TAMPONE VAGINALE E CERVICALI
- INSERIMENTO E RIMOZIONE IUD
- ECOGRAFIA PELVICA
- ECOGRAFIA ENDOVAGINALE
- TRATTAMENTO LASER PER INCONTINENZA URINARIA
- TRATTAMENTO LASER PER SECCHEZZA VAGINALE
- ASPORTAZIONE CONDILOMI GENITALI
- ISTEROSONOSALPINGOGRAFIA
- MONITORAGGIO FOLLICOLARE
- ECOGRAFIA CON CONTA DEI FOLLICOLI ANTRALI
- PESSARIO
- ISTEROSCOPIA DIAGNOSTICA

IMMUNOLOGIA

- VISITA IMMUNOLOGICA

MAMMOGRAFIA CON TOMOSINTESI

- VISITA SENOLOGICA
- MAMMOGRAFIA MONOLATERALE
- MAMMOGRAFIA BILATERALE
- ECOGRAFIA MAMMARIA ANCHE CON COLOR DOPPLER
- AGOASPIRATO MAMMARIO
- DUTTOGALATTOGRAFIA
- ECOGRAFIA CAVO ASCELLARE

MOC DEXA

- LOMBARE E FEMORALE
- TOTAL BODY

NEUROLOGIA

- VISITA NEUROLOGICA
- ELETTROENCEFALOGRAMMA
- ELETTROMIOGRAFIA ARTI INFERIORI E SUPERIORI

ORTOPEDIA

- VISITA ORTOPEDICA
- INFILTRAZIONI
- OZONOTERAPIA

OSTETRICA

- VISITA OSTETRICA
- ECOGRAFIA OSTETRICA 3D E 4D
- ECOGRAFIA MORFOLOGICA
- ECOFUSSIMETRIA
- TRANSLUCENZA NUCLEARE
- BITEST
- MONITORAGGIO GRAVIDANZA (CARDIOTOCOGRAFIA)
- ECOCARDIOGRAFIA FETALE
- ECOGRAFIA PREMORFOLOGICO-FETALE
- PRENATAL SAVE

OTORINOLARINGOIATRIA

- VISITA OTORINOLARINGOIATRICA
- ESAME AUDIOMETRICO TONALE
- ESAME AUDIOMETRICO VOCALE
- ESAME AUDIOVESTIBOLARE
- ESAME IMPEDENZIOMETRICO
- LAVAGGIO AURICOLARE
- FIBROLARINGOSCOPIA

PNEUMOLOGIA

- VISITA PNEUMOLOGICA
- VISITA PNEUMOLOGICA + SPIROMETRIA CON PROVA FARMACO DINAMICA
- SPIROMETRIA SEMPLICE
- SATURIMETRIA NOTTURNA
- POLISONNOGRAFIA
- MONITORAGGIO SATURAZIONE ARTERIOSA
- EMOGASANALISI ARTERIOSA

RADIOLOGIA DIGITALE*

- DIGERENTE COMPLETO
- DIRETTA ADDOME
- APPARATO URINARIO
- SCILOGRAFIA
- ORTOPANORAMICA
- TELECRANIO
- ETÀ OSSEA

REUMATOLOGIA

- VISITA REUMATOLOGICA

RISONANZA MAGNETICA 1.5 TESLA

- COLONNA VERTEBRALE
- OSTEOARTICOLARE
- CEREBRALE / CARDIACA
- COLLO / TORACE / ADDOME
- PELVI / MAMMARIA
- ANGIO RM / DEFECO RM
- MULTIPARAMETRICA DELLA PROSTATA
- CON MEZZO DI CONTRASTO
- ETERO RM

TAC 256 STRATI

- CARDIO TC / ANGIO TC / URO TC
- TC CRANIO / TC ADDOME / TC PELVI
- TC TORACE / TC COLONNA
- TOTAL BODY
- DENTASCAN ARCATA SUP. E INF.
- COLONSCOPIA VIRTUALE
- CONE BEAM ARCATA SUP. E INF.
- CON MEZZO DI CONTRASTO

UROLOGIA/ANDROLOGIA

- VISITA UROLOGICA E ANDROLOGICA
- UROFLUSSIMETRIA
- ECOGRAFIA VASI SPERMATICI O TESTICOLARI
- ECOCOLOR DOPPLER PENIENO DINAMICO
- ECOCOLOR DOPPLER VENE SPERMATICHE
- ANALISI DEL LIQUIDO SEMINALE (SPERMIOGRAMMA)
- VISITA INFERTILITÀ MASCHILE

SCIENZA DELLA NUTRIZIONE

- VISITA NUTRIZIONALE
- VISITA DIETOLOGICA
- INBODY 770
- ESAME D'IMPEDENZIOMETRIA DELLA COMPOSIZIONE CORPOREA

*Prestazioni in convenzione con il Servizio Sanitario Regionale.

**Alcuni di questi esami sopra citati vengono analizzati presso il Laboratorio Service a cui si appoggia la Radiologica Romana ovvero Laboratorio Analisi Guidonia

RAD.MAR.C.S. - Rev. 16 del 26.03.2026

VIA DELLA STAZIONE DELLA STORTA, 12 A/E
00123 ROMA

FAX **06 30894329**

CENTRO PRENOTAZIONI

 **06 30895082**

Testo INFO@RADIOLOGICAROMANA.IT
WWW.RADIOLOGICAROMANA.IT

UFFICIO SUGGERIMENTI E RECLAMI:

 **06 30891536**

SUGGERIMENTI@RADIOLOGICAROMANA.IT

RECLAMI@RADIOLOGICAROMANA.IT



COME RAGGIUNGERCI

AUTOBUS:
LINEE 031-032-201
(FERMATA
P.ZA DELLA VISIONE)

FERROVIA
METROPOLITANA
FM3: ROMA - VITERBO
(FERMATA LA STORTA)